

”Vi gör  
det här  
*tillsammans*”

---

2021

EN RAPPORT FRÅN  
BOSTADS AB POSEIDON

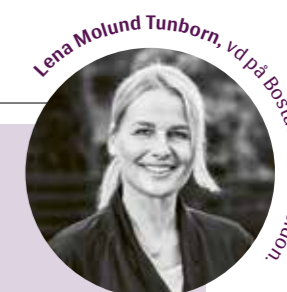
VÄGEN TILL ETT GÖTEBORG UTAN  
SÄRSKILT UTSATTA OMRÅDEN

# INNEHÅLL

Tre snabba frågor till VD	3
Mot en stad utan särskilt utsatta områden	4
I Lövgärdet frodas samverkan	8
Ett tryggare Frölunda	12
Tryggt och snyggt i praktiken	15
Raka ryggar och varma hjärtan	16
Våra insatser i:	
Backa	18
Biskopsgården	20
Frölunda Torg	22
Hjällbo	24
Lövgärdet	26
Inför 2022	28
Index med insatser 2021	30

Ingen göteborgare ska behöva bo i ”ett särskilt utsatt område”. Det är bakgrunden till Framtidenkoncernens strategi för att få bort stadens områden från polisens lista till 2025.

För Poseidon innebär det ett utökat uppdrag för att skapa trygghet och framtidstro. Med den här årsrapporten vill vi berätta om insatserna vi gör i våra områden.



Lena Molund Tunborn, vd på Bostads AB Poseidon

## Varför är tryggheten viktig?

– Trygghet är grunden för att ge barn och vuxna framtidstro och möjligheter att förverkliga sina liv och drömmar. Att inte utsättas för situationer eller platser som skapar otrygghet spelar en avgörande roll, och de situationerna har vi som fastighetsägare goda förutsättningar att hjälpa till att minimera.

## Kommer staden vara jämlik 2025?

– Göteborg är, i likhet med andra storstäder, en stad med sociala och ekonomiska skillnader mellan stadsdelar och mellan grupper av göteborgare. Dessa kommer inte att vara lösta 2025. Men även en segregerad stad kan vara trygg, och målet är att man ska kunna bo tryggt var man än växer upp eller bosätter sig.

## Vilka är de största hoten?

– Att vi som organisation – ledare och medarbetare – inte är tillräckligt modiga, uthålliga och motiverade. Eller att andra aktörer inte gör sin del. Hur mycket vi som fastighetsägare än gör så kommer det inte räcka. Skola, föräldrar, civilsamhälle, socialtjänst och polis – alla måste kliva fram. Vi gör det här tillsammans.

# MOT EN STAD UTAN SÄRSKILT UTSATTA OMRÅDEN

Att bidra till att Göteborg inte ska ha några särskilt utsatta områden är vårt kanske viktigaste uppdrag just nu. Vi har en tydlig strategi för arbetet och har tagit flera steg i rätt riktning under året.

**A**R 2020 BESLUTADE kommunfullmäktige i sin budget om en ambition att Göteborg inte ska ha några särskilt utsatta områden 2025. Framtidenkoncernen, som är en stor fastighetsägare i samtliga berörda områden, har en viktig roll i stadens arbete med att nå målet. Det finns också en affärsmissig nytta för oss att vara drivande i områdesutvecklingen. Sedan 2020 arbetar vi efter en gemensam strategi för det vi kallar våra utvecklingsområden. Strategin omfattar åren 2020–2030 och vilar på två ben – superförvaltning och Framtidens stadsutveckling.

Till arbetet har koncernen beredskap för 3,5 miljarder i ökad drift och underhåll och 7,5 miljarder kr för investeringar i befintligt bestånd och nyproduktion.

**FEM UTVECKLINGSOMRÅDEN.** Utsatta områden är ett begrepp som polisen i Sverige använder för att beskriva områden med låg socioekonomisk status och kriminell påverkan på lokalsamhället. Områdena delas upp i *särskilt utsatta områden*, *riskområden* och *utsatta områden*. Under året har Göteborg gått från att ha sex områden på listan över särskilt utsatta områden till att ha fem, sedan Tynnered i sluttet av året flyttades ner och numera klassas som ett riskområde. Poseidon har fastigheter i tre av de särskilt utsatta områdena – Biskopsgården, Hjällbo och Lövgärdet. För att nå målet om en stad utan särskilt utsatta områden och för att säkerställa att inga områden läggs till listan arbetar vi efter strategin och satsar extra även i Backa och Frölunda Torg.

Hjällbo, Lövgärdet, Biskopsgården, Frölunda Torg och Backa utgör Poseidons fem utvecklingsområden och omfattar tillsammans 37% av vårt lägenhetsbestånd.

**SUPERFÖRVALTNING.** Superförvaltning omfattar åtta insatser inom vår egen förvaltning med extra fokus på närvaro och trygghet. Att våra områden är trygga och säkra är en grundläggande förutsättning för att våra övriga satsningar ska lyckas. Under året har vi därför trygghetsinventerat samtliga fastigheter efter en koncerngemensam standard. Redan i år har flera av åtgärderna genomförts, som exempelvis byte av lås och dörrar, utökad belysning, trygghetssäkring av utemiljöer, källarförråd, trappuppgångar och parkeringar. Och fler åtgärder är planerade inför 2022.

Trygghetsvårdar, som finns på plats i våra områden mellan kl 15 och 23 alla dagar i veckan, är en del av vår superförvaltning. Sedan tidigare finns våra trygghetsvårdar i Hjällbo och Lövgärdet. Under året

”Vi gör det här tillsammans”

## Om superförvaltning



### Trygghetssäkrade fastigheter

Vi inventerar våra fastigheter utifrån trygghetsperspektiv och vidtar åtgärder för att uppnå trygghetssäkrade fastigheter. Åtgärder kan innefatta belysning, lås, utformning av källarutrymmen med mera.

1.

### Lokal närvaro sju dagar/vecka

Vi har ett kontor i området och finns på plats med egen personal sju dagar i veckan.

2.

### Löpande trygghetsdialoger

Vi genomför trygghetsdialoger med hyresgäster för att gemensamt identifiera var och när otrygghet upplevs. Vi följer upp trygghetsdialogerna genom att vidta lämpliga åtgärder och återkopplar resultat till hyresgästerna.

3.

### Trygghetsvårdar

Vi har trygghetsvårdar på plats under kvällar och helger.

4.

5.

### Nolltolerans mot kriminell verksamhet

Vi ser med nolltolerans på kriminell verksamhet på våra torg och i våra lokaler, trappuppgångar, källare, garage och parkeringar. Vi vidtar åtgärder för att förebygga kriminell verksamhet och agerar när vi ser att något inte står rätt till.

6.

### Riktiga hyresförhållanden i alla våra lägenheter

Vi arbetar systematiskt med riktiga hyresförhållanden så att vi uppnår det i alla våra lägenheter.

7.

### Soppantering utan nedskräpning

Vi arbetar tillsammans med våra hyresgäster för att uppnå en soppantering utan nedskräpning.

8.

### 24h-åtgärd av skadegörelse och klotter

Vi åtgärdar skadegörelse och klotter inom 24 timmar.

har vi rekryterat 18 trygghetsvårdar och trygghetschefer även till Biskopsgården, Backa och Frölunda Torg.

För att ytterligare öka närvaron utanför vår ordinarie arbetstid har vi rekryterat hel- och feriejobbare till Hjällbo och Lövgärdet, som arbetat med att hålla rent och snyggt.

Att rätt person bor i rätt lägenhet är en trygghet för grannarna och ett led i arbetet att motverka kri-

minalitet. Våra boendeutvecklare på distrikten har ett särskilt uppdrag att arbeta för riktiga hyresförhållanden i nära samverkan med Störningsjouren. Varje vecka kontrollerar vi namn på postboxar och dörrar på 100 lägenheter per utvecklingsområde för att säkerställa att rätt personer bor i rätt lägenhet.

Superförvaltning handlar även om att våra områden ska vara rena och snygga och ha en fungerande soppantering. Under året har vi förnyat vårt avtal för



▶ klottersanering och åtgärdar all skadegörelse och klotter inom 24 timmar. Vi har även planerat för att utöka möjligheten till källsortering i Hjällbo och Frölunda. Tillsammans med forskare från Göteborgs Universitet har vi startat ett projekt med syfte att minska nedskräpningen. Ett första steg i samarbetet handlar om att skapa en bild av problematiken genom en app, där vi dokumenterar och kategoriserar problemen för att kunna följa upp effekterna av olika åtgärder.

2021 var ett år då våra områden drabbades av flera tragiska händelser som skjutningar, upplopp och bilbränder. Trots det kan vi konstatera att den upplevda tryggheten ökade i vår hyresgästmätning för samtliga utvecklingsområden, liksom betyget för rent och snyggt.

**FRAMTIDENS STADSUTVECKLING.** Om superförvaltning handlar om insatser som ligger nära vårt förvaltningsuppdrag som fastighetsägare, handlar Framtidens stadsutveckling snarare om att bryta strukturella problem och skapa förändring på längre sikt. Det handlar om att investera i våra befintliga fastigheter och att bygga nya bostäder samt att bidra till blandade boendeformer genom utbildningar. Men det handlar också om att skapa sysselsättning och att bidra till framtidstro och en meningsfull fritid för barn och unga.

**FLER BOSTÄDER, INVESTERINGAR** och upplåtelseformer. Under året färdigställdes 367 nya lägenheter vid Mandolingatan vid Frölunda Torg. Vid Litteraturgatan i Backa byggs just nu en kvartersstad som kommer att omfatta över 700 lägenheter i blandade boendeformer. Och det finns planer för nya hyresrätter i Lövgärdet.

I Hjällbo har vi ett samarbete med Riksbyggen, HSB, BoKlok, Egnahemsbolaget och Johanneberg Science Park, som delar vår målbild för Hjällbo och kommer att bidra i arbetet med att bygga nya bostäder samt stötta den sociala utvecklingen i området.

Genom satsningarna i våra utvecklingsområden kan vi tidigarelägga projekt i vår fleråriga underhållsplan. Under året har vi startat ett flertal renoveringar som omfattar fasader, stambyten, badrum, balkonger och hissar.

Att stimulera till utbildning till bostadsrätter i områden där hyresrätten dominerar är en del i strategin. I Hjällbo äger Poseidon i dag över 90 procent av bostäderna och för att bidra till fler boendeformer erbjöds under året drygt 100 hushåll på Bondegärdet att ombilda sina hyresrätter till bostadsrätter. Via ett flertal möten har vi informerat om bostadsformen och fångat upp frågor från de boende inför ställningstagandet om ett eventuellt köp. Målsättningen är att på sikt rikta samma erbjudande till ytterligare 300 utvalda hushåll i Hjällbo.

**SOCIALA INVESTERINGAR.** Att ge barn och unga en meningsfull fritid är en viktig pusselbit i arbetet mot tryggare områden. På Poseidon har vi en lång tradition av att erbjuda sommarjobb, och i samband med satsningarna i våra utvecklingsområden har vi utökat platserna. Under 2021 fick 175 ungdomar i våra utvecklingsområden feriejobb hos oss.

I samverkan med andra har vi under året kunnat erbjuda en aktiv fritid för många barn och unga i våra områden. Flera av de aktiviteter vi stöttar har fokus på hälsa med fotbollsträning, löpning, basket, naturguider och cykelmekarkurser som några exempel. Skolorna har en central roll i våra satsningar och genom koncepten *Skola som arena* och *Lights On* samverkar vi med grundskoleförvaltningen, socialförvaltningen och föreningsliv för att öppna upp skolorna för fler aktiviteter utanför skoltid. Inom konceptet *Lights On* erbjuds frukost och läxhjälp innan skolan, språkutvecklande insatser och studievägledning för hela familjen samt fysiska aktiviteter under eftermiddagar och kvällar. Koncernens satsning på *Lights On* kommer under 2022 att omfatta 10 skolor och över 4 000 elever över hela staden.



”Vi gör det här tillsammans”

## Om stadsutveckling



### INSATS 1

#### Nya bostäder och renovering för 7,5 miljarder

Ur strategin: ”Våra fastigheter ska underhållas. Och koncernen ska bygga fler bostäder med olika upplåtelseformer. Framtidenkoncernen har tagit höjd för investeringar om 7,5 miljarder de kommande tio åren.”

### INSATS 2

#### Sveriges lägsta nyproduktionskostnader

Ur strategin: ”Vi bygger bra bostäder till rimliga hyror genom att ha Sveriges lägsta nyproduktionskostnader, när vi mäter mot jämförbara marknader.”

### INSATS 3

#### Erbjudande till hyresgäster om utbildning

Ur strategin: ”Vi stimulerar utbildning genom information och stöd.”

### INSATS 4

#### Investeringar i framtids-generationen

Ur strategin: ”Vi förbättrar förutsättningar för barn och ungdomar som bor hos oss genom aktiviteter före och efter skolan, sommarjobb och föräldrastöd.”

### INSATS 5

#### Jobblyft på flera sätt

Ur strategin: ”Vi erbjuder anställning till fler som bor hos oss och öppnar upp för småföretagande i vår lokaluthyrning och våra upphandlingar.”

### INSATS 6

#### Spjutspets-satsningar inom hållbarhet och hälsa

Ur strategin: ”Vi lockar fram innovation i och till våra utvecklingsområden genom att finansiera spjutspets-satsningar inom social och ekologisk hållbarhet och hälsa.”

Att skapa platser för möten och aktiviteter i våra områden har också haft fokus under året. I Hjällbo, Lövgärdet och Backa finns bemannade mötesplatser som erbjuder aktiviteter tillsammans med andra aktörer. Vi har även utvecklat nya lekplatser tillsammans med boende, bland annat en bemannad parklek i Hjällbo, som utformats i dialog med barnen i området.

**ÖKAD EGENFÖRSÖRJNING.** Våra insatser för att skapa sysselsättning omfattar feriejobb för unga, stöd

i att skriva cv och fasta anställningar. *Yalla Hjällbo*, som anställer kvinnor som står långt från arbetsmarknaden, öppnade under året ett kafé i Lövgärdet och sysselsätter i dag åtta kvinnor inom olika yrkesområden. I Hjällbo har vi anställt boende från området inom vår lokalvård.

Under året startade *Changers Hub* i Hjällbo, där unga mellan 16 och 29 år erbjuds aktiviteter som idécoaching, kurser, events och ett sammanhang att förverkliga sina idéer och satsa på sina drömmar. ●

## Reportage: Samverkan

Lövgärdet klassas som särskilt utsatt område – men troligen inte särskilt länge till. Det är i alla fall känslan hos **Poseidon**, **Victoriahem** och **Skola som arena**, som alla bidrog till att det togs stora steg åt rätt håll under 2021.

# Kraftsamling i Lövgärdet

**EVA LOOSTRÖM, PROCESSLEDARE** för *Skola som arena* på Lövgårdesskolan, suckar lätt.

– Ibland kan jag inte förstå det, säger hon. Det är kaos kanske en dag om året, men de andra 364 dagarna flyter det på.



**Eva Looström**, processledare för *Skola som arena* på Lövgårdesskolan.



**Heléne Blennermark Zendegani**, verksamhetsledare för distrikt Angered, Poseidon.

Hon pratar om bilden av Lövgärdet, eller kanske specifikt det faktum att området finns med på polisens lista över särskilt utsatta områden. Ett sådant kännetecken bland annat av allmän obehägenhet att delta i rättsprocessen och av att det förekommer systematiska hot och våldshandlingar mot vittnen, målsägare och anmälare i området.

Eva Looström fortsätter:

– Men det är socioekonomiskt svårt. Människor bor trångt, man har väldigt liten inkomst och arbetslösheten är högre än på andra ställen. I grund och botten är detta politiska frågor, men vi som verkar här försöker mobilisera människor så de är stolta över sitt område, tar ansvar för det och kan få inflytande över sådant som är viktigt.

Hur man än vrider och vänder på saken finns alltså stora utmaningar i Lövgärdet – men också aktörer



I natursköna Vättlefjäll har Poseidon, Victoriahem och Tikitut arrangerat en guideutbildning för Lövgårdets ungdomar.

som verkligen vill göra skillnad. Poseidon har ett ökat uppdrag från Framtidenkoncernen och jobbar med så kallad *superförvaltning*. Även Victoriahem (tidigare Victoria Park), den andra stora fastighetsägaren, och *Skola som arena* är med på tåget. Det senare är en satsning som går ut på att skolor blir mötesplatser, för både barn och vuxna, efter skoltid.

För att få veta mer om vad som gjorts och vad som planeras i Lövgärdet bjöd Poseidon in till ett rundbordssamtal med tre nyckelpersoner; utöver Eva Looström även Heléne Blennermark Zendegani, Poseidons verksamhetsledare för distrikt Angered, och Victoriahems regionchef Glenn Malmberg.



**Glenn Malmberg**, regionchef Victoriahem.

**Heléne, vad innebär superförvaltning?**

– Att det ska vara rent, snyggt och tryggt. Vår koncern har skjutit till extra pengar för fastighetsvård, men också för att vi ska bidra till en social förflyttning i våra områden. Vi ska samverka med aktörer som gör bra saker, och stötta dem. Här är skolan en perfekt part.

**Hur ser ni på nuläget och utmaningarna i Lövgärdet?**

**EVA LOOSTRÖM:** – Jag ser många tecken på att män-



Aktivitetshuset Eklövet, som ägs av Poseidon, har renoverats under året och är en öppen och levande mötesplats mitt i området. Här erbjuds aktiviteter som exempelvis inomhuscurling, sticckafé, läxhjälp, yoga och cykelkurser.

niskor är mer nöjda och att tilliten ökar. Jag är rätt säker på att Lövgärdet kommer att lyftas bort som särskilt utsatt område nästa gång polisen gör en klassning.

**GLENN MALMBERG:** – Det finns saker att jobba med hela tiden, men jag instämmer med Eva; det skulle förvåna mig om Lövgärdet inte tas bort som särskilt utsatt område. Samtidigt är det bara ett steg, för är det bra med utsatta områden? Nej! Det viktiga är att jobba långsiktigt.

**HELÉNE BLENNERMARK ZENDEGANI:** – Om vi skapar trygghet och stolthet har vi kommit långt. Hur ser de boende – och hur ser andra – på området? Det gäller att skapa en annan berättelse om Lövgärdet än den bild man oftast får via media.

**SAMVERKAN BEDRIVS INOM** såväl ett *IOP (Idéburet Offentligt Partnerskap)* som ett *BID-inspirerat samarbete (Business Improvement District)*. Berätta mer.

**GM:** – Victoriahem och Poseidon ingick först ett *BID-inspirerat fastighetsägaravtal* som gällde 2020, och inför 2021 fördjupades och förlängdes avtalet. Vi ska arbeta nära varandra minst till och med 2025, med Heléne som verksamhetsledare.



## Samverkande aktörer

I Lövgärdet frodas samverkan genom en rad olika initiativ. Det här är några av dem:

**IOP:** Idéburet Offentligt Partnerskap, en samverkansform mellan offentlig och idéburen sektor. Inom Hjällbo och Lövgårdets IOP görs samordnade insatser för ökat inflytande och goda levnadsvillkor. Samarbetet har bland annat bidragit till bemannade mötesplatser och fritidsaktiviteter.

**Skola som arena:** Ett koncept där Göteborgs Stad tillsammans med andra aktörer arbetar för att barn ska få en aktiv fritid. Skolans lokaler öppnas upp till en mötesplats med kostnadsfria aktiviteter för olika målgrupper utanför lektionstid.

**Lyftet:** Ett nätverk av boende i Lövgärdet och ett 30-tal lokala aktörer från näringsliv, ideella organisationer och offentlig sektor. Lyftets övergripande strävan är att skapa ett blomstrande Lövgärdet med goda levnadsvillkor, präglad av delaktighet, tillit och trygghet. Via nätverksträffar med boende fångas aktuella frågor upp och tas sedan vidare i olika arbetsgrupper.

**BID:** Business Improvement District, ett sätt att organisera samverkan mellan fastighetsägare och offentliga aktörer, som gemensamt finansierar och genomför överenskomna aktiviteter. I Lövgärdet har Poseidon och Victoriahem ett BID-inspirerat samverkansavtal, där vi bland annat samverkar kring trygghetsvård, trygghetsäkrade fastigheter och stöttar sociala aktiviteter i området.

# Samverkan i praktiken

## 12 organisa- tioner

samverkar inom Hjällbo och Lövgårdets IOP (Idéburet Offentligt Partnerskap) – Bräcke Diakoni, Coompanion, Erikshjälpen, Göteborgs Räddningsmission, Göteborgs Stadsmission, Lyftet, Rädda Barnen, Poseidon, SDF Angered, Grundskoleförvaltningen, Social resursförvaltning samt Idrotts- och föreningsförvaltningen.



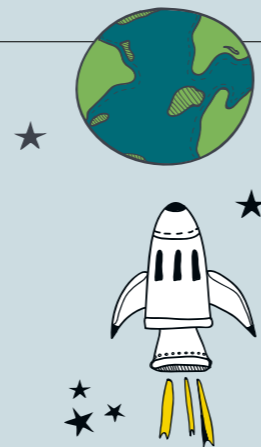
## Eklövet

är Poseidons öppna mötesplats i Lövgärdet. Här huserar flera föreningar och ett nyöppnat kafé. På plats finns även en anställd koordinator och härifrån utgår våra trygghetsvårdare. Inför 2022 planerar vi fler gemensamma aktiviteter och ytor kring Eklövet, flera av dem med hälsofokus.

# 535



aktiviteter anordnades på Lövgårdesskolan inom Skola som arena under året. Bland de mest besökta var kvällsidrotten på fredagar och lördagar, där i genomsnitt mer än 60 barn deltog per kväll.



## Meningsfull fritid

I samverkan med fler har vi kunnat skapa många aktiviteter för barn och unga i Lövgärdet. De här aktiviteterna stöttade Poseidon under 2021:

- 1 Rymdhub för skolorna i Lövgärdet i samverkan med Chalmers och Cobham Gaisler.
- 2 Kvällsidrott lördag och söndag på Lövgårdesskolan.
- 3 Sambafotboll för tjejer och basket på Lövgårdesskolan och Trestjärnskolan.
- 4 Spontanfotboll med föreningen MBIK.
- 5 Cykelkurs tillsammans med Cykelfrämjandet.
- 6 Stipendier för elever i åk 9.
- 7 Barnstyrelsen på Lövgårdesskolan.
- 8 LUGN – Lövgårdets unga guider i närområdet – i samverkan med föreningen Tikitut.
- 9 Tillsammans med Förebildarna har vi erbjudit sommarjobb åt ungdomar som bidragit med fler idéer för ett tryggt och trivsamt Lövgärdet.



## Trygghetsvårdar i Lövgärdet

Våra trygghetsvårdare ronderar Poseidons och Victoriahems områden, 365 dagar om året. Gemensamma trygghetsvårdare är en del av vårt BID-inspirerade samverkansavtal.

Yalla Hjällbo driver Lövgårdets nya kafé i aktivitetshuset Eklövet. Här serveras lunch och fika varje dag, samtidigt som kaféet skapar sysselsättning, närvaro och trygghet.



► **HBZ:** – Som fastighetsägare kan vi inte göra allt, men vi stöttar där vi kan, ska vara starka ägare och visa att vi bryr oss. Inom ramen för ett IOP jobbar Poseidon och grundskoleförvaltningen med ett antal ideella organisationer och föreningar.

**EL:** – Tyvärr har IOP:et varit lite svårbegripligt, men i höstas kom det in en koordinator. Hon ska jobba även med Lyftet, som är ett lokalt nätverk.

*Det har alltså kraftsamlats för att skapa tydligare och starkare samarbeten – men också gjorts många direkta insatser för de boende. Ge några exempel från det gångna året.*

**GM:** – Victoriahem har byggt om torget och även byggt 46 nya lägenheter precis bakom Lövgårdesskolan. Målet var att förändra sammansättningen av människor som rör sig runt torget, och så har det verkligen blivit. Nu är det mycket vanligare med familjer och så vitt vi kan se är drogförsäljningen borta, i alla fall dagtid. Dessutom är personal från Victoriahem och Poseidon ute och agerar trygghetsvårdare.

**HBZ:** – Poseidon och Victoriahem stöttar Mini-Lövis, som är en fritidsgård för barn och unga i åldern 10–12 år. Victoriahem står för hyran och vi bidrar med pengar till aktiviteter. Sedan har vi gjort om Eklövet. Det är ett aktivitetshus som ligger i ett av Poseidons hus, men som vi inte fullt ut haft tillgång till tidigare. Nu har vi öppnat upp, så det bland annat finns ett kafé i regi av Yalla Hjällbo. Det drivs av kvinnor som stått långt från arbetsmarknaden, så det blir dubbel nytta.

**EL:** – Det har hänt jättemycket inom ramen för Skola som arena. Varje klass på Lövgårdesskolan har varsin representant i styrelsen. Barnen föreslår aktiviteter, söker pengar från en pott och är sedan med och genomför. Det ordnades 535 aktiviteter efter skoltid under 2021, och även sommarlovsaktiviteter. Det har varit allt från basket och fotboll till cheerleading-kurs och grillning. Och varje tisdagkväll har vi studiestöd. För de vuxna har vi ordnat bland annat demokratikvällar.

**HBZ:** – Jag vill återvända till det här med stolthet. Tillsammans med Victoriahem och Tikitut har vi startat en guideutbildning för ungdomar i Lövgärdet, så de kan ordna turer i stadsdelen och i den fantastiska naturen i Vättlefjäll.

*Hur arbetar ni för att skapa långsiktighet?*

**HBZ:** – Det behövs eldsjälare som oss själva, men på sikt bör påverkan i första hand komma från de boende själva. Det behövs lokal kunskap kring hur man planerar och äskar pengar till olika verksamheter i sitt bostadsområde.

**EL:** – Precis! Det viktigaste med Skola som arena är att barnen får ta ansvar. De känner tillit, lär sig saker och växer med uppgiften. I slutändan kan de kanske själva bli ledare för någon fritidsaktivitet, eller bidra på annat sätt. Och de här barnen kan påverka sina föräldrar, så vi når fler vuxna. Att barnen kommer tillbaka till oss på Skola som arena är väldigt hoppgivande.

**GM:** – Vi har lagt grunden för ett gott samarbete och på Victoriahem jobbar vi hårt för att förstärka det bosociala perspektivet internt, för det är viktigt för oss. Vi hade kunnat sitta på Avenyn, men har regionkontoret här i Lövgärdet. Det säger ganska mycket. ●

## Reportage: Trygghetsvårdar



# På väg mot ett tryggare Frölunda

Trasigt elskåp: anmälan till husvärden. Rökning i porten: hänvisning till förbudsskyltarna. Trygghetsvårdarnas uppdrag är varierande, men syftet är tydligt.

Genom ökad närvaro på kvällar och helger ska **Poseidons** områden bli tryggare och snyggare.

**18.30** FICKLAMPAN OCH SKRUVMEJSLARNA ligger i fickan. En stor nyckelknippa rasslar i Nicholas hand. Frölundas trygghetsvårdar är i ett av Poseidons trapphus på Marconigatan för att kolla läget. Nicholas öppnar dörren och hans tre kollegor – Ebru, Noor och Samir – kliver in.

– Här ligger det matrester, konstaterar Ebru direkt. Först tar hon en bild på skräpet. Sedan drar hon på sig handskar, samlar ihop pappersskräp och pommefrites från en hamburgermåltid och slänger alltihop i en papperskorg utanför porten. Sist av allt tar hon av sig handskarna, plockar fram mobilen och skriver en rapport i det digitala verktyget för att rapportera incidenter.

**TRYGGHETSVÅRDARNA FORTSÄTTER NER** i källaren. Här har husvärden bett om en extra tillsyn. Det händer ibland, och tillsynen kan handla om allt från trasiga dörrar till att obehöriga har vistats där.

– Ibland hittar man en madrass, andra gånger kan vi hitta skräp. Oftast ingenting. Men vi är där för att kolla läget och öka tryggheten, säger Nicholas.

Gruppen har vitt skilda bakgrunder. Noor kommer senast från ett jobb i vården, Samir har drivit sociala projekt i Göteborgs Stad, Nicholas har lång erfarenhet som miljövård på Poseidon. Ebru har varit trygghetsvård i tre år. "Vi kompletterar varandra väldigt bra", säger Ebru.



“ Vi jobbar allihop för våra hyresgäster. Många uppskattar att vi är här på kvällarna och kan svara på frågor om allt möjligt.”

Ebru, trygghetsvård

I kväll är det varken folk eller skräp i källaren. Där emot upptäcker Nicholas att någon har försökt bända upp en elcentral. Det blir en incidentrapport och en felanmälan till husvärden.

**19.00** POSEIDON HAR FLERA bostadsområden kring Frölunda Torg som trygghetsvårdarna rondar varje kväll i veckan. Oftast är de två eller tre i teamet; att de är fyra i dag beror på att Noor gör sitt första arbetspass. Utanför ett av höghusen vid torget agerar Ebru direkt när en kvinna står och röker en cigarett precis utanför porten.

– Jag måste be dig att röka någon annanstans. Tänk på dina grannar, säger hon.

Kvinnan flyttar sig. De flesta tar inte illa upp när trygghetsvårdarna säger till. Och de ska inte vara några väktare eller poliser, utan informera om de regler som finns.

– Vi ska vara gränssättande när det behövs. Ibland träffar vi högljudda ungdomar som sitter och stöjar i trappuppgångar eller entréer. Vi kan inte köra bort dem, för de bor ju där, men vi förklarar att de stör

och att de antingen får vara tystare eller gå ut, säger Ebru.

Samir går till en sopcontainer och stänger en lucka som står öppen.

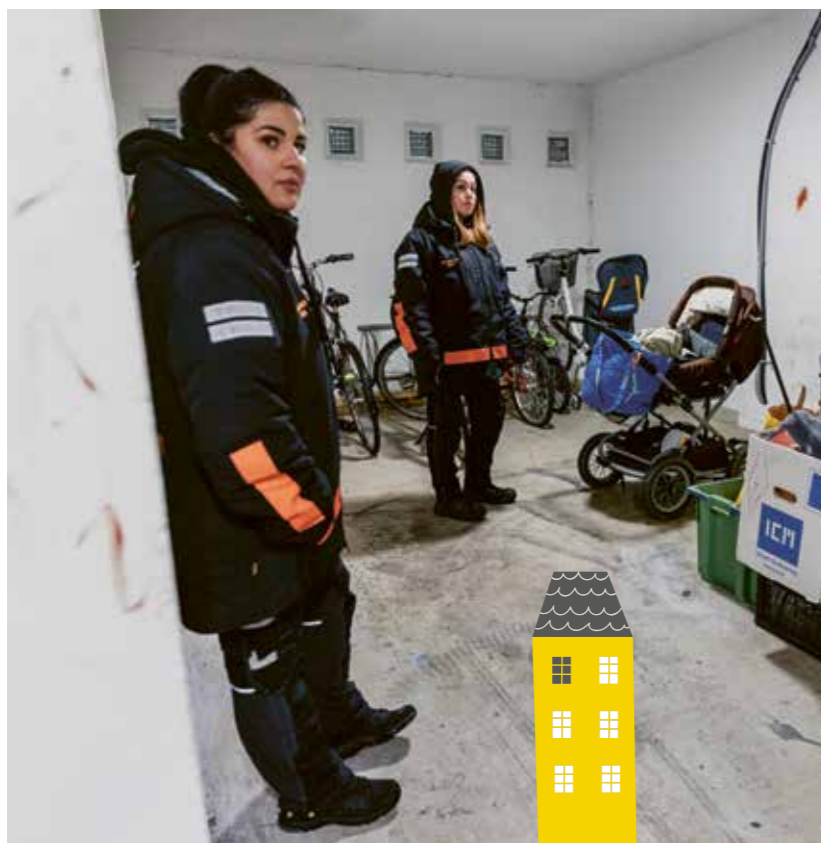
– Sopbehållare ska vara ordentligt stängda. Annars kan det komma skadedjur, säger han.

**19.30** OMRÅDET GÅNGLÅTEN ÄR lugnt och stilla denna regniga måndagskväll. Ebru ska snart börja arbeta som husvård här. I framtiden drömmer hon om att bli boendeutvecklare.

– Det är en av de bästa sakerna med att jobba för Poseidon: det känns verkligen som att man kan utvecklas, säger hon medan hon sneglar in och kollar läget i tvättstugorna.

Frölunda har bara haft trygghetsvårdar i några månader. Men i Hjällbo, som haft konceptet sedan 2018, har Ebru och de andra trygghetsvårdarna bidragit till förändring. Till exempel agerade de tillsammans med andra aktörer när många bilar stod felparkerade inne bland bostäderna.

– Vi delade ut broschyrer och samtalade med hy-



resgäster kring problemet. Vi fokuserade på att upplysa om att räddningstjänst och ambulans måste ha fri väg in i området och att man kan rädda liv genom att flytta sin bil. Till slut började folk tänka på var de ställde sina bilar och Poseidon började kartlägga behovet av ett nytt låssystem till bommarna in i området, säger hon.

**19.45** **MUHAMMED WASIM, HYRESGÄST** på Gånglåten, hälsar glatt på trygghetsvärdarna när de kommer vandrando.

– Jag älskar att bo på Gånglåten. Jag har bott på många ställen, men härifrån vill jag aldrig flytta. Ni gör ett bra jobb, men det har varit lite sådär med snöröjningen. Jag halkade förra veckan, säger han.

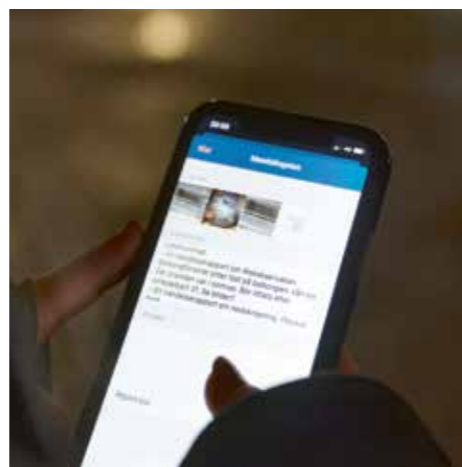
Ebru och Nicholas nickar.

– Vi gör så gott vi kan. Det är inte lätt när det kommer mycket snö på en gång, säger Ebru.

Trygghetsvärdarna sysslar inte med snöröjning. Men Ebru har inga problem med att prata för sina kollegor på miljösidan. Ett av trygghetsvärdarnas syften är just att öka hyresvärdens synlighet.

## Poseidons trygghetsvärdar

Poseidons trygghetsvärdar är en del i vår superförvaltning. Trygghetsvärdarna finns på plats kl 15–23, alla dagar året runt, för att skapa närvaro och kontakt med hyresgäster. Hjällbo och Lövgärdet har haft trygghetsvärdar sedan 2018. Under året rekryterades trygghetsvärdar även till Frölunda Torg, Backa och Biskopsgården.



– Vi jobbar allihop för våra hyresgäster. Många uppskattar att vi är här på kvällarna och kan svara på frågor om allt möjligt.

**20.15** **NICHOLAS LYSER MED** en ficklampa upp mot en brandskadad lägenhet på Mandolingatan och ser att en sotig glasruta rör sig i vinden.

– Det där ser inte bra ut. Den kan ju rasa ner, säger han.

Det blir återigen en incidentrapport och en felanmälan till husvärden.

**20.45** **TRYGGHETSVÄRDARNA ÄR TÖRSTIGA** och benen är trötta. De har jobbat i fem timmar och har tre timmar kvar. Nu blir det fikapaus på kontoret, som ligger i ett av Poseidons nybyggda hus på Mandolingatan.

En polisbil kör förbi. Ingen reagerar.

– Polisen ser man varje dag i Frölunda och det är positivt för alla – de skapar också trygghet i området. Vi trygghetsvärdar fokuserar på våra fastigheter och hyresgäster, men vi samarbetar med andra aktörer som jobbar för att utveckla Frölunda till en mer hållbar stadsdel, säger Ebru.

Nicholas sammanfattar kvällen hittills som lugn.

– Lite trist att det har varit så lite folk ute. Det sociala är en viktig del av vårt jobb, säger han.

Det sociala pratet kan handla om vad som helst. Om hundar, tvättstugor, lås eller bränder – men också om personliga saker.

– I går pratade jag med en man som hade haft inbrott i sitt källarförråd. Nu vågar han inte gå ner dit själv. Jag gav honom vårt nummer och sa att vi kan följa med när han vill gå till förrådet. Självklart ska han inte behöva vara orolig i sin egen källare. ●

## Tryggt och snyggt i praktiken

### Fler känner sig trygga

I vår senaste hyresgästenkät ökade trygghetsindex i samtliga fem utvecklingsområden. Allra mest ökade trygghetsindex i Lövgärdet med 6,8 enheter till 74,8 %.

### Renare och snyggare

Våra hyresgäster i samtliga fem utvecklingsområden upplever att det blivit renare och snyggare i området under 2021. Bättre sorteringsmöjligheter, fler som jobbar med renhållning och tillsyn, informationskampanjer till boende och mer städning i trapphusen är några av insatserna som gett resultat.



### Vi bidrar till ett gott grannskap

Att känna sina grannar ökar tilliten och tryggheten. Poseidons gårdsföreningar är ett koncept för att öka gemenskapen mellan grannarna. I våra utvecklingsområden finns 32 aktiva gårdsföreningar som samlas kring allt från gårdsodling till barnaktiviteter, hantverk och matlagning.



# 365

dagar om året finns våra 24 trygghetsvärdar på plats i alla fem utvecklingsområden. Under året rekryterades 18 nya trygghetsvärdar/trygghetschefer.

# 81%

av hushållen i våra utvecklingsområden har tillgång till full källsortering i nio fraktioner. Under 2022 bygger vi 16 nya miljöhus i Hjällbo och fler sorteringsmöjligheter på Gånglåten vid Frölunda Torg för att förbättra sopheringen och förebygga nedskräpning.



## Reportage: Strategin i praktiken

# Raka ryggar och varma hjärtan

Raka ryggar och varma hjärtan. Så lyder de **övergripande värdeorden** som genomsyrar strategin för utvecklingsområdena. Vad innebär de i praktiken för Poseidon och medarbetarna?

**A**TT ÖKA TRYGGHETEN och minska brottsligheten är en av hörnstenarna för att skapa förändring i Göteborgs särskilt utsatta områden. För att lyckas måste Poseidon, och stadens övriga aktörer, ha en nolltolerans mot kriminella handlingar, jobba förebyggande och agera när något inte står rätt till. Under 2021 har koncernen identifierat behovet av att höja kunskapen bland medarbetarna om vad strategin innebär och vad det betyder konkret för både bostadsbolagen och varje enskild medarbetare.

– Det är en förutsättning för att vi ska lyckas. Vi behöver öka förståelsen för varför bostadsbolagen har en viktig roll i att förändra samhället. Sen handlar det om hur vi gör det, och då måste vi få med oss alla medarbetare. Alla medarbetares agerande och bidrag har betydelse, särskilt i situationer när vi möter våra hyresgäster, säger Linda Björk, HR-chef på Framtiden.

Än så länge har den önskvärda kulturen tolkats på olika sätt av olika medarbetargrupper. Några arbetar mer med gränssättning i vardagen



Enligt Linda Björk, HR-chef på Framtiden, har alla medarbetares agerande stor betydelse för att lyckas med utmaningen.

och kan förstå budskapet raka ryggar lättare än andra. Men för att det ska bli en kultur som stärker förutsättningarna att nå målet måste alla bidra med sitt perspektiv, menar Linda.

– För oss inom HR-funktionerna kan det handla om att coacha chefer och medarbetare i svåra situationer eller att ta fram förutsättningar för utveckling av yrkesroller och kompetensutveckling. Vi kommer att behöva tänka nytt, våga misslyckas och utmana oss själva om det här ska gå.

Linda fortsätter:

– Vårt uppdrag handlar inte bara om bostäder längre. Alla människor som vi möter är viktiga för att skapa trygghet, och om någon betar sig olämpligt behöver vi agera – även om det inte handlar om våra hyresgäster. Vår koncernsäkerhetschef pratar om *öppna ögon* utöver *raka ryggar och varma hjärtan* – det säger väldigt mycket om vad det här handlar om. Och det kommer att kräva mycket av oss alla.

**ATT SATSA PÅ KOMPETENSUTVECKLING**, kamratstöd och trygghetsskapande utbildningar spelar därför en avgörande roll i arbetet. I webbutbildningen, som har tagits fram under året, får med-



//

**Alla människor som vi möter är viktiga för att skapa trygghet, och om någon betar sig olämpligt behöver vi agera – även om det inte handlar om våra hyresgäster.”**

Linda Björk, HR-chef på Framtiden.

arbetarna ta del av filmade situationer som kan uppstå och efteråt diskutera olika förhållningsätt tillsammans. Målet är att de ska bli tryggare i sig själva och våga säga ifrån.

– Vi vill ge dem verktyg och tips på hur man kan agera och uttrycka sig, säger Dennis Andersson, distriktchef på Poseidon i Angered. Det kan lätt uppstå konflikter om man säger något på fel sätt. Att dagligen vistas i miljöer där kriminella individer befinner sig kan göra jobbet tufft

### Nolltolerans mot kriminell verksamhet

Nolltolerans mot kriminell verksamhet ingår i strategin superförvaltning, och är en de viktigaste insatserna för att nå målet om en stad utan särskilt utsatta områden. Raka ryggar och varma hjärtan är värdeord som ska genomsyra arbetet. Det handlar om att agera gränssättande och hyresjuridiskt när så krävs, med målet att värna om hyresgästerna. Poseidon stöttar medarbetarna i arbetet, bland annat genom trygghetsskapande utbildningar.

ibland. Det behöver vi som arbetsgivare ha respekt för och vi måste kunna erbjuda rätt verktyg och stöd när det behövs.



Dennis Andersson, distriktchef i Angered.

**MÅLET ÄR ATT** bidra till en gränssättande kultur i de utsatta områdena, där barn och unga tidigt lär sig vad som är rätt och fel. Det kan till exempel handla om var man får sparka boll, och att skräp ska kastas i papperskorgen i stället för på marken.

– Det innebär inte att vi ska ta över polisens uppdrag, men vi ska inte heller ducka för att säga ifrån på ett bra sätt när det behövs, förklarar Dennis och avslutar:

– Att vi finns kvar och inte lämnar våra områden vid kriser är en viktig signal. Under året var det oroligheter både i Hjällbo och Lövgärdet. Då utökade vi vår bemanning kvällar och helger och ställde upp fikabord för att kunna möta våra hyresgäster. Det är ett bra exempel på hur vi i praktiken visar att vi har raka ryggar och varma hjärtan när det behövs. ●

# BACKA

I Backa Röd förvaltar Poseidon 1 714 lägenheter. Hisings Backa, där området ligger, klassades av polisen som utsatt område 2015. Under året har fokus legat på att skapa mötesplatser och dialog med hyresgäster samt trygghetskapande åtgärder i form av bland annat trygghetsvårdar.



Markus Andersson



## Hallå där, Carl Blixt

Du började som utvecklingsledare i maj, vad har varit ditt fokus under året?

– Att implementera vår strategi för utsatta områden och att utveckla samverkan med andra aktörer som polisen, staden och föreningar. Utifrån det har vi skapat aktiviteter, mötesplatser och dialogtillfällen med hyresgäster som till exempel *BackaVarvet*, *Hjalmarstugan* och trygghetsvandringar för att utveckla trygghet och trivsel.

Vilka utmaningar har du mött?

– Den största utmaningen är att bryta rekryteringen till de kriminella nätverken. Att delta i det arbetet är en ny uppgift för oss i allmännyttan och vi har behövt definiera vad vi kan ta ansvar för i denna komplexa fråga.

Vad har du för planer framöver?

– Förutom att fortsätta med det vi etablerat under året så vill vi hitta fler sätt att möta våra hyresgäster som hyresgästråd, loppis, sommaraktiviteter, gårdsmöten och andra aktiviteter genom samverkan.

## BackaVarvet lockade stora och små

I OKTOBER DELTOG över hundra hyresgäster i premiären av *BackaVarvet*, ett lopp arrangerat av Poseidon för att bidra till en jämlik folkhälsa, en positiv utveckling i området och en mer nyanserad bild av stadsdelen Backa. Detta första år bjöds enbart hyresgäster i Backa in till loppet, men tanken är att det ska bli en årlig folkfest där alla göteborgare kan delta. BackaVarvet erbjöd olika sträckor, och stora och små deltagare kunde välja att springa eller gå.

För Emma Hamfeldt var det första loppet hon deltog i någonsin.

– Nu när det faktiskt arrangeras ett lopp på hemmaplan kände jag att det var läge att testa. Jag tror att det här kan vara ett jättebra sätt att få folk att upptäcka den här delen av stan, säger Emma.

Kompisarna Pontus, Rayan och Daniell, som spelar i samma fotbollsklubb, var först i mål på 2,5 kilometer.

– Det här är jättebra träning! säger Daniell. ●



## Trygghetsvårdar sju dagar i veckan

UNDER ÅRET ANSTÄLLEDES fem trygghetsvårdare som under kvällar och helger, alla dagar året runt, finns på plats i Backa Röd. Förutom att hålla koll på att allt är helt, rent och snyggt stannar de gärna till och pratar med hyresgäster och hjälper till när det behövs. Trygghetsvårdarna i kombination med att man systematiskt börjat trygghetsssäkra fastigheterna i området bidrog till att trygghetsindex för Backa Röd gick upp under året. ●



## Orange Day

Orange Day, en manifestation mot kvinnovåld, uppmärksammades den 25 november i Hjalmarstugan. Inbjudna organisationer höll seminarier och workshops för de 120 deltagande hyresgästerna som även pårlade armband med budskapet "Våga bry dig". Dagen avslutades med en ljusmanifestation, samtidigt som man läste upp deltagarnas svar på frågan "Hur stoppar vi mäns våld mot kvinnor?".



# 34

åtgärder samlades in under hösten när hyresgäster engagerades i trygghetsvandringar i Backa Röd och fick tycka till om tryggheten i den fysiska boendemiljön. Allt från att fixa kantsten och öka belysningen till att minska häng av ungdomar och satsa mer på positiva platser och smultronställen i området. Hyresgästerna kommer nu få löpande återkoppling på gårdsmöten om vilka åtgärder som görs.



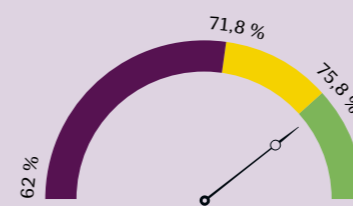
## Medborgarkontor mitt i området

UNDER ÅRET ÖPPNADES ett medborgarkontor och en mötesplats i *Hjalmarstugan* i Backa Röd, som ett samarbete mellan Poseidon och Socialförvaltningen Hisingen. Här finns numera samhällsvägledning, brottsförebyggande verksamhet som SSPF, familjecenter, socionom, områdespolis samt trygghetsamordnare. SSPF är en samverkansform mellan skola, socialtjänst polis och fritidssektorn som arbetar för att ungdomar ska ha en fungerande skolgång och leva ett liv fritt från kriminalitet och droger.

I Hjalmarstugan finns även en öppen förskola och det anordnas föräldrautbildningar på olika språk, workshops för ungdomar och olika temadagar och seminarier. Under hösten har man erbjudit vaccinering mot covid-19 för boende i området.

– Samarbetet i Hjalmarstugan är ett sätt att etablera fler trygghetsfrämjande verksamheter för att öka den lokala närvaron och tryggheten i Backa Röd, säger distriktschef Malin Eriksson Isberg. ●

### TRYGGHETSINDEX

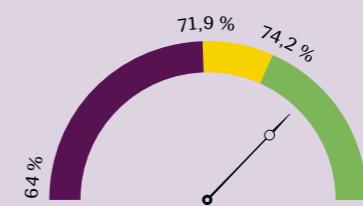


RESULTAT 2021

75,9%\*

(2020: 74,2%)

### RENT OCH SNYGGT

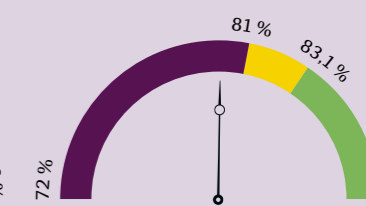


RESULTAT 2021

76,2%\*\*

(2020: 71,8%)

### TA KUNDEN PÅ ALLVAR



RESULTAT 2021

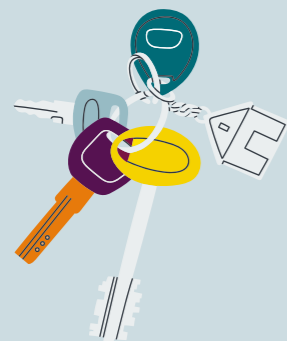
79,9%\*\*\*

(2020: 79,7%)

\*Not – Genomsnitt koncernen, exklusive utvecklingsområden: 75,8 %. Genomsnitt utvecklingsområden, totalt 71,8 %.  
 \*\*Not – Genomsnitt koncernen, exklusive utvecklingsområden: 74,2 %. Genomsnitt utvecklingsområden, totalt: 71,9 %.  
 \*\*\*Not – Genomsnitt koncernen, exklusive utvecklingsområden: 83,1 %. Genomsnitt utvecklingsområden, totalt: 81,0 %.

# BISKOPSGÅRDEN

Poseidons 2 356 lägenheter som ingår i utvecklingsområde Biskopsgården ligger i Svartedalen, Länsmansgården och Jättesten. Under året har särskilt fokus legat på införandet av trygghetsvärdar och trygghetssäkring av fastigheter, men även sociala insatser som motionslopp och familjeaktiviteter.



## Digitala lås gör skillnad

Installation av digitala låssystem till allmänna utrymmen är en viktig del i arbetet med att trygghetssäkra våra fastigheter. Under året har det installerats digitala lås på Stackmolns-gatan och Väderilsgatan och ytterligare fem gator får inom kort installationer. De digitala låssystemen har varit uppskattade bland hyresgäster och gjort skillnad eftersom de ger större kontroll och möjlighet att agera snabbare om nycklar hamnar i omlopp.

## 30/7

sköts en polis tragiskt till döds i Biskopsgården. Många hyresgäster kände stor oro i samband med detta och Poseidon, Bostadsbolaget och GöteborgsLokaler gick snabbt samman och stöttade varandra för att kunna öka närvaron i området. Poseidons trygghetsvärdar gick bland annat runder i Bostadsbolagets områden, och kollegor ställde upp på extra ronderingar och närvaro på kvällar och helger.



## Lyckad satsning på trygghetsvärdar

I APRIL BÖRJADE sex trygghetsvärdar att arbeta i Biskopsgården. Sju dagar i veckan, från klockan 15–23, är de ute och ronderar i trapphus, källare och miljörum samt syns ute på våra gårdar. De är tillgängliga för våra hyresgäster när övrig personal gått hem och kan svara på frågor och lära känna de boende. Resultaten från den senaste hyresgästenkäten visar att satsningen gett snabba resultat. Trygghetsindex i Svartedalen, Jättesten och Länsmansgården har alla ökat med flera procentenheter. ●



## Skoj för hela familjen

PÅ SVARTEDALSSKOLAN OCH Landamäreskolan i Biskopsgården samarbetar Poseidon, Göteborgs Stad, föreningar och näringsliv för att öppna upp skolans lokaler för aktiviteter efter lektionstid inom *Skola som arena*. Det övergripande syftet är att skapa en aktiv fritid för barn i området och att jämna ut skillnader mellan olika stadsdelar. Man vill särskilt fånga upp unga flickor, som ofta får ta stort ansvar i hemmet, direkt efter skolan men även få barn och föräldrar att göra saker tillsammans.

– Det är barnens önsknings och behov som styr vilka aktiviteter det blir, inom rimliga gränser så klart. På Landamäreskolan har de önskat sig

allt från en kram till rymdresor, säger Linn Helenesdotter, processledare för *Skola som arena*.

Exempel på aktiviteter som erbjuds är föräldrautbildningar om kost och hälsa samt olika typer av fysisk aktivitet som föreningar håller i. Under året har man till exempel haft uppskattade familjeaktiviteter där föräldrar och barn får röra på sig tillsammans.

– MIN SON TYCKER att det är jättekul. Han börjar fråga mig om när vi ska gå två timmar innan det börjar! Det är viktigt att barnen får röra på sig. Det här är mycket bättre än att de sitter framför sin skärm, säger Goran Amin och hans son Sahadyad. ●

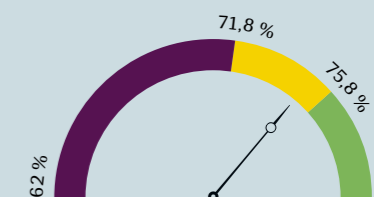


## Biskopsloppet

Biskopsloppet skapar gemenskap! Den 28 december var det premiär för Biskopsloppet, ett 5 kilometer långt lopp, med start vid Länsmansgårdens motionscentrum. Loppet är ett sätt att få fler i området att komma ut och röra på sig och även för boende i Göteborg att uppleva den fina naturen i Biskopsgården. Biskopsloppet är ett återkommande årligt lopp, som stöttas av bland andra Poseidon.

Genom svaren i den årliga hyresgästenkäten kan vi följa vår förflyttning. Målet är att alla utvecklingsområden ska ligga inom det gröna fältet, vilket är ett snitt för hela koncernen, utvecklingsområdena undantagna.

### TRYGGHETSINDEX

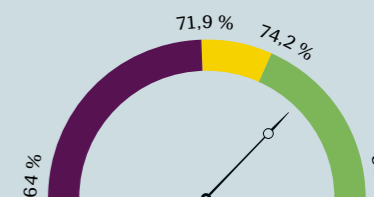


### RESULTAT 2021

75,2%\*

(2020: 70,6%)

### RENT OCH SNYGGT

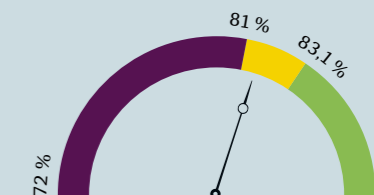


### RESULTAT 2021

77,4%\*\*

(2020: 73,7%)

### TA KUNDEN PÅ ALLVAR



### RESULTAT 2021

81,6%\*\*\*

(2020: 80%)



## Hallå där, Saman Fattah

Du började som utvecklingsledare i december. Vad ska du jobba med?  
– Som utvecklingsledare ska jag strukturera, samordna och driva på våra lokala strategier och följa upp att vi gör det vi fått i uppdrag att göra i Biskopsgården.

Vad ser du för utmaningar i Biskopsgården?

– Utmaningarna är på många sätt samma som för andra utsatta områden – hög arbetslöshet, låga skolresultat, trångboddhet, fattigdom. Men det görs också mycket bra i Biskopsgården och det gäller att ta vara på detta och skapa ännu fler synergier.

Hur skapar man sådana synergier?

– Min erfarenhet är att förståelse och drivkraft skapas genom att människor träffar varandra. Det är först då vi kan jobba framåt tillsammans, vare sig det handlar om kollegor, polisen, skolan eller hyresgäster. Så nyckeln är dialog och kommunikation och att skapa förutsättningar för detta.

”Vi gör det här tillsammans”

# FRÖLUNDA TORG

Vid Frölunda Torg äger Poseidon 2 518 bostäder. Trygghet och "Rent och snyggt" samt en ökad samverkan är prioriterat i vårt arbete kring Frölunda Torg.



## Många åtgärder för tryggare fastigheter

**KRING FRÖLUNDA TORG** storsatsar vi på att öka tryggheten i fastigheterna.

– Vi startade med en inventering och gjorde en bruttolista med det vi ska göra. Nu är vi i full gång med åtgärderna, berättar Filip Saari, fastighetsförvaltare i området.

På Mandolingatan har källare och brandtrappor målats om. Här byter vi även dörrar, sektionerar källargångar och inför elektroniska lås. Fasadvätt, ny belysning och trygga utemiljöer är andra åtgärder som genomförts.

– Vi får många uppskattande kommentarer från hyresgäster. Under 2022 fortsätter

vi på fler adresser och då kommer många att märka en stor skillnad, berättar Filip och fortsätter:

– Trygghetsvårdarna gör också stor skillnad genom sin närvaro, via dem får vi även snabbare in rapporter och kan åtgärda sådant som inte fungerar.

**DEN SOM PASSERAR** området kan inte undgå att notera delar av vår trygghetsinsatsning – fasadbelysningen på Näverlursgatan. Under *Orange Day* lyste byggnaderna i orange och färgerna kommer att variera med olika högtider och årstider under året. ●



## Hallå där, Thobias Carlsson

**Vad gör du i din roll som utvecklingsledare?**

– Jag startade i höstas och första tiden har handlat mycket om att knyta kontakter med andra som redan jobbar med bra saker – staden, föreningar, polis och andra fastighetsägare. Det känns som att många insett att vi behöver kroka arm för att vända utvecklingen tillsammans.

**Ge några exempel på vad ni gjort under året.**

– Vi har tillsammans med Balder, SISU och staden stöttat kvällsaktiviteter för mellanstadieelever i området. Det är ett sätt att tidigt fånga upp barn som är för unga för fritidsgården och riskerar att hamna snett. Vi försöker kugga i verksamheter som redan finns och förbättra det tillsammans.

**Och vad händer framöver?**

– Mycket! Viska starta ett Medborgarkontor vid Frölunda Torg för att ge stöd lokalt åt invånarna samt koppla på en jobhub. Och så ska vi skapa ett BID-samarbete lokalt för att jobba mot samma mål.



## Tryggare trapphus

**DET SKA KÄNNAS** tryggt att komma hem till sitt eget trapphus. Därför har vi infört konceptet *Trygga Trappan*, efter en framgångsrik modell i Malmö. *Trygga Trappan* är ett sätt att förhindra att obehöriga uppehåller sig i trapphuset och innebär att vi tydligt skyltar upp i trapphusen att personer som är där olovligen och vägrar lämna kan polisanmälas för olaga intrång. Konceptet genomförs i samverkan med polisen. ●



+9,1%

Så mycket har betyget för information om vad som ska hända i fastigheten gått upp under 2021. Mycket tack vare de lokala nyhetsbrev till boende, där vi berättar vad vi gör. Nyhetsbrev kommer till efter synpunkter från hyresgästerna, som ville ha mer gehör för sina synpunkter och se fler trygghetsåtgärder i området.



## Ett sammanhållande ansvar

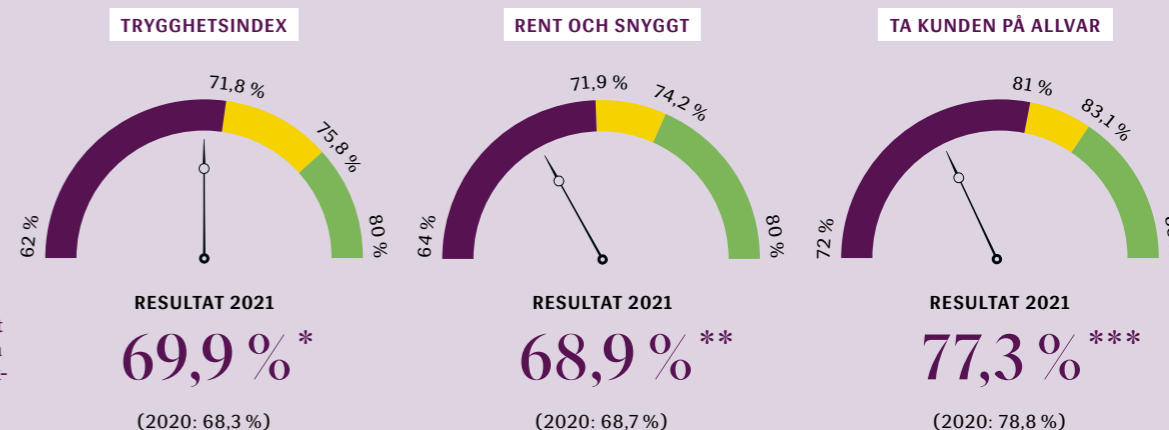
**I SLUTET AV ÅRET** beslutades att Poseidon får det sammanhållande ansvaret för utvecklingsarbetet i Frölunda-Tynnered.

Ett led i arbetet är att organisera ett formaliserat samarbete mellan så många fastighetsägare som möjligt i området. Poseidon har också som mål att organisera ett BID-samarbete där fastighetsägarna utgör en bärande del ihop med områdets offentliga och privata aktörer. ●



## Trygghetsvandring

**Fler ögon ser mer.** Det är devisen för trygghetsvandringar tillsammans med hyresgäster som skett under hösten, under dygnets mörkare timmar. Även trygghetsvårdare, förvaltare, boendutvecklare, utvecklingsledare och miljövårdssamordnare från Poseidon deltar i vandringarna. Fastigheterna, utemiljön och allt som kan åtgärdas noteras och tas itu med.



\*Not – Genomsnitt koncernen, exklusive utvecklingsområden: 75,8 %. Genomsnitt utvecklingsområden, totalt 71,8 %.  
 \*\*Not – Genomsnitt koncernen, exklusive utvecklingsområden: 74,2 %. Genomsnitt utvecklingsområden, totalt: 71,9 %.  
 \*\*\*Not – Genomsnitt koncernen, exklusive utvecklingsområden: 83,1 %. Genomsnitt utvecklingsområden, totalt: 81,0 %.

# HJÄLLBO

I Hjällbo äger Poseidon 2 290 hyresrätter, vilket är 91 procent av alla bostäder. Blandade boendeformer, utveckling av torget, skolan, trygghet och dialog med hyresgästerna är prioriterade områden i vårt arbete för att lyfta Hjällbo.



## Changers Hub förverkligar drömmar

Innovationshuset Changers Hub arbetar för att unga från förorten ska ha möjlighet att förverkliga idéer och kunna påverka sin framtid. Under året kunde vi välkomna Changers Hub till Hjällbo och Poseidons lokaler vid torget. Verksamheten riktar sig till unga mellan 16–29 år och handlar om allt från att erbjuda gratis kurser, idécoaching och events. En annan metod för att inspirera fler att våga förverkliga sina drömmar är att erbjuda nätverk och sammanhang med drivna personer och förebilder. Etableringen i Hjällbo är den första för Changers Hub utanför Stockholmsområdet och finansieras via Poseidon, Arbetsmarknads- och vuxenutbildningen samt Göteborg & Co.

– Vi vill öka framtidstron och att unga i förorterna ska våga drömma. Därför kommer vi erbjuda kunskap, inspiration och nätverk. Vår vision är att demokratisera framgång, säger Sofia Aray, operativt ansvarig för Changers Hub Göteborg.

# 35 MILJONER

Så mycket har vi under året satsat på att trygghetssäkra fastigheterna i Hjällbo. Det handlar om åtgärder som säkrare lås, nya dörrar, mer belysning samt tryggare förråd, tvättstugor och utemiljöer. Förutom att förbättra skalskyddet och de allmänna utrymmena har vi även startat större renoveringar som omfattar fönster, tak och fasader. Under 2022 kommer vi att bygga 16 nya miljöhus för bättre källsortering.



## Sysselsättning för fler

**YALLA HJÄLLBO ANSTÄLLER** kvinnor som står långt från arbetsmarknaden inom sömnad, kafé- och cateringverksamhet. På Skolspåret har Yalla Hjällbo öppnat en egen syateljé, där man tar emot uppdrag från såväl privatpersoner som företag. Under året har bland annat H&M, Peab och Ikea stått på kundlistan. Yalla Hjällbo är ett samarbete mellan Poseidon, ABF och lokal föreningen ABC och har under året sysselsatt åtta personer. ●



## Städning i egen regi

**I HJÄLLBO HAR** vi anställt fem hyresgäster från området för att städa trapphus och agera värdar i tvättstugorna. På så sätt ökar vi den lokala närvaron och skapar riktiga jobb till fler från området. Och dessutom blev fler hyresgäster nöjda med städningen. Betyget för städningen i tvättstugorna gick upp 7,8 procentenheter i årets kundmätning. ●



## Mer lek och rörelse för unga

**I HJÄLLBO BOR** många barn. Under året har vi stöttat en rad aktiviteter för att fler ska få en meningsfull fritid. Sambafotboll för tjejer, fredagsfotboll och idrottsinspiration med *Do It* är några exempel på aktiviteter som arrangerats i och utanför skolorna efter lektionstid.

Mellan husen har vi utvecklat fler platser för lek och umgänge. En av dem är lekplatsen vid Bergsgårdsgården, där vi tagit hjälp av lokala hyresgästföreningen och boende i utformningen. Resultatet blev en

aktivitetsplats med hinderbana, grillplatser, gungor och konstgräsplan.

**PÅ BONDEGÅRDET HAR** vi tillsammans med Park- och naturförvaltningen och socialförvaltningen Nordost skapat en bemannad parklek. Här kan man låna bollar, cyklar och leksaker, eller delta i dagliga aktiviteter. Vi tog hjälp av förskolebarn och elever från skolan i området för att utforma platsen. Nu pågår bygget av den nya parkleken, helt enligt barnens förslag. Den kommer stå klar 2022. ●

## Mötesplatsen Kärnan

Mitt på torget slog vi under året upp dörren till Hjällbos nya mötesplats – Kärnan. Lokalen är öppen för alla i området och här ordnar vi, tillsammans med socialförvaltningen Nordost och Rädda Barnen, aktiviteter utifrån hyresgästernas önskemål. – Äntligen finns det en plats för invånarna i Hjällbo dit man kan vända sig. Jag är själv upp vuxen i Hjällbo, så jag har ett stort Hjällbohjärta, säger Ebbe Jadama, som är koordinator på Mötesplatsen.

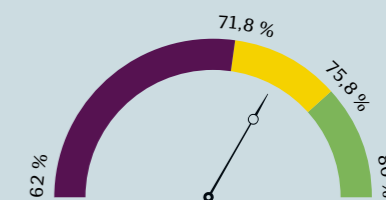
På grund av pandemin har aktiviteterna startat i liten skala, men redan i år har aktiekurser, sagokafé, kill- och tjejgrupper samt föreläsningar stått på programmet.

Under ledning av Poseidons hälsocoach Farhid Abdi har det även bjudits in till yoga och promenader. På fredagar samlas en mammagrupp för att prata om viktiga frågor. – Vi pratar om allt ifrån hur man skapar mål i livet till hur man vara aktiv i det svenska samhället. Men även om barnuppfostran – hur man kan ge belöning och beröm, ge barnen självförtroende eller hur man sätter gränser på ett bra sätt, berättar Manal Hanna, som leder samtalen.



Genom svaren i den årliga hyresgästenkäten kan vi följa vår förflyttning. Målet är att alla utvecklingsområden ska ligga inom det gröna fältet, vilket är ett snitt för hela koncernen, utvecklingsområdena undantagna.

### TRYGGHETSINDEX

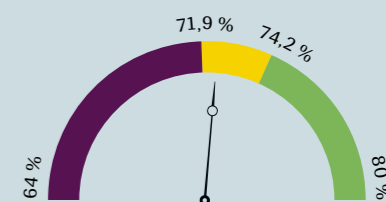


RESULTAT 2021

72,9 %\*

(2020: 72,7 %)

### RENT OCH SNYGGT

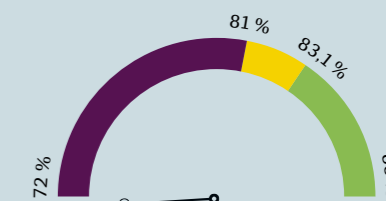


RESULTAT 2021

72,4 %\*\*

(2020: 70,6 %)

### TA KUNDEN PÅ ALLVAR



RESULTAT 2021

70,6 %\*\*\*

(2020: 73 %)

# LÖVGÄRDET

I Lövgärdet äger Poseidon 1 366 hyresrätter, I vårt arbete för att utveckla Lövgärdet har samverkan, skolan och sysselsättning getts en särskilt viktig roll.



## Trygghetsvärdar i hela Lövgärdet

**SEDAN BÖRJAN AV** året finns Poseidons trygghetsvärdar i hela Lövgärdet. Tillsammans med den andra stora fastighetsägaren i området – Victoriahem – satsar vi gemensamt för att svetsa samman och öka tryggheten i hela området.

Under sitt arbetspass går Modou, Abdifatah, Nicholas och Nexhip genom området och kontrollerar port för port, dörrar, trappuppgångar, belysning och tvättstugor. Det som är trasigt, nerklottat eller skräpigt rapporterar de direkt via en app i mobilen.

– Även utemiljön är en del av det vi kallar vårt hem. När det är helt, rent och fint trivs vi, känner oss trygga och tar bättre hand om vår utemiljö, säger Modou.

**TRYGGHETSVÄRDARNAS ARBETE** handlar även om att skapa närvaro och relationer till de boende. Ibland genom att fungera gränsättande, men oftast bara genom att heja, lyssna och ta emot synpunkter. Alla hyresgäster har tillgång till ett direktnummer att ringa under kvällstid om de vill ha hjälp av trygghetsvärdarna.

## Sommarjobb med Victoriahem

**POSEIDON HAR EN** lång tradition av att erbjuda sommarjobb i våra områden. I år har vi gjort det tillsammans med privata bostadsbolaget Victoriahem. Sommarjobbarna har rensat rabatter, klippt gräs, målat staket och annat som hör till utvändigt fastighetsskötsel.

– Att ge ungdomar en möjlighet att komma in på arbetsmarknaden och ta hand om sitt bostadsområde bidrar både till områdesutvecklingen och till tryggheten i Lövgärdet, säger Christian Eld-

staf, trygghetschef i Poseidons distrikt Angered.

Under sommaren anställdes 15 ungdomar genom samarbetet mellan Poseidon och Victoriahem, och ytterligare 30 ungdomar enbart i Poseidons regi.

– Det gick fantastiskt bra. Hyresgästerna uppskattade ungdomarnas arbete. Ungdomarna tyckte det var roligt och utvecklande. Två av sommarjobbarna har fortsatt att arbeta på helger och lov, säger Christian Eldstaf. ●



## Tikitut – ett nytt sätt att se på Lövgärdet

**ATT FÅ FLER** unga i Lövgärdet att vara stolta över sitt område. Och utveckla Lövgärdet och den vackra naturen kring Vättlefjäll till en destination för göteborgarna. Det är målet med Tikitut community-based tourism.

Under året har Tikitut, i samarbete med Poseidon och Victoriahem, utbildat unga Lövgärdetbor till naturguider för att kunna visa upp både naturområdet Vättlefjäll och sitt eget bostadsområde för fler. Föreningen utgår från aktivitetshuset Eklövet i Lövgärdet och ungdomarna erbjuder bland annat kajakpaddling vid Surtesjön. En annan aktivitet går under namnet ”Lövgärdets sanna färger” och är en rundvandring i området utifrån ungdomarnas egna erfarenheter i sitt bostadsområde.

Tanken är att upplevelserna kan bli en inkomst för ungdomarna och de själva ska sälja och marknadsföra verksamheten. ●



+6,8%

Så mycket ökar trygghetsindex i Lövgärdet i senaste hyresgästenkäten. Och det trots att året inleddes med bilbränder och skadegörelse i området. Under året har vi haft en hög närvaro genom våra trygghetsvärdar, trygghetsvandringar och gårdsmöten. Regelbundna informationsbrev till hyresgästerna har också varit en del i trygghetsarbetet.



## Eklövet sjuder av liv

**DET ÄR MYCKET** på gång när mötesplatsen Eklövet startar upp sin verksamhet igen efter pandemin.

– Det är väldigt roligt att se hur mötesplatsen vaknar till liv igen och att vi nu kan erbjuda en större bredd av aktiviteter, säger Shilan George, koordinatör på Eklövet.

Eklövet är en mötesplats som drivs av Poseidon. När lokalerna fick ställas in på grund av pandemin passade vi på att renovera lokalerna och rusta upp konferensrummet. När det nu är dags att slå upp portarna igen sker det med hjälp av en mix av organisationer som flyttat in i lokalerna – bland dem PRO, föreningen Eklövet, Tikitut och Cykelfrämjandet. Tillsammans erbjuder de aktiviteter till Lövgärdetborna i form av inomhuscurling, stickcafé, läxhjälp, yoga och cykelkurser.

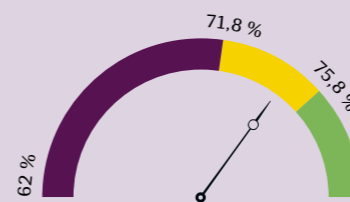
Under våren tog Yalla Hjällbo över kaféet. Kvinno-kooperativet skapar sysselsättning i området och serverar lunch och fika till besökande varje dag. ●



## Tryggare & snyggare

Varje utrymme i Lövgärdet går igenom systematiskt för ökad trygghet, och allt från dörrar och belysning till skyltning och cykelställ åtgärdas. 700 källarörråd har försetts med gallerburar och hyresgästerna har fått nya, säkrare hänglås. Hyresgästenkäten ger ett tydligt kvitto på att förrådets säkerhet har ökat: +11,2 procentenheter under 2021.

TRYGGHETSINDEX

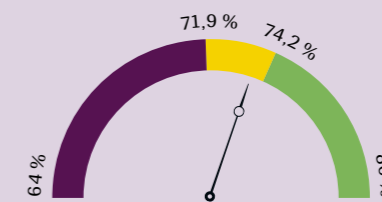


RESULTAT 2021

74,8 % \*

(2020: 68 %)

RENT OCH SNYGGT

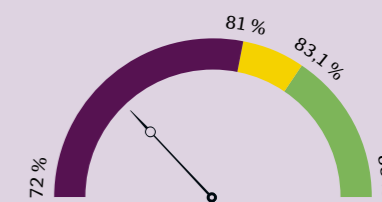


RESULTAT 2021

73,8 % \*\*

(2020: 71,3 %)

TA KUNDEN PÅ ALLVAR



RESULTAT 2021

75,4 % \*\*\*

(2020: 75,4 %)

\*Not – Genomsnitt koncernen, exklusive utvecklingsområden: 75,8 %. Genomsnitt utvecklingsområden, totalt 71,8 %.  
\*\*Not – Genomsnitt koncernen, exklusive utvecklingsområden: 74,2 %. Genomsnitt utvecklingsområden, totalt: 71,9 %.  
\*\*\*Not – Genomsnitt koncernen, exklusive utvecklingsområden: 83,1 %. Genomsnitt utvecklingsområden, totalt: 81,0 %.

# INFÖR 2022

Under 2022 fortsätter vårt arbete mot en stad utan särskilt utsatta områden. Samverkan, dialog och sysselsättning är några av de ledord som kommer att ha särskilt fokus under året.

**V**I HAR KOMMIT LÅNGT i vår superförvaltning och under 2022 beräknar vi kunna slutföra arbetet med att trygghetsäkra våra fastigheter.

Under 2021 rekryterades trygghetsvärdar och utvecklingsledare till samtliga områden och vi har goda förutsättningar att skapa mer dialog och fler aktiviteter för våra hyresgäster under året när vi åter har möjlighet att träffas fysiskt efter pandemin. Under 2022 kommer trygghetsdialoger att genomföras där vi i olika former möter boende för att hämta in synpunkter kring tryggheten i våra områden. I Hjällbo skapar vi en mötesplats för trygghetsfrågorna i det tidigare ROS-kaféet på torget.

Vi kommer även att bjuda in våra hyresgäster till medbestämmande kring de satsningar som görs. I Hjällbo och Backa kommer vi att starta upp hus- och invånarråd och vi planerar för boendebudgetar i flera av våra utvecklingsområden, där boende beslutar om hur en avsatt summa pengar ska användas. I Hjällbo får hyresgäster under året

gemensamt bestämma hur en miljon kronor ska användas i området.

**KONCEPTET MED HELGJOB** utökas under året. Syftet är att öka vår närvaro under fler av veckans dagar, samtidigt som vi satsar på att hålla våra områden rena och snygga och kan erbjuda fler personer sysselsättning.

Vi ska även utveckla fler platser för möten och aktiviteter. I Hjällbo byggs *parkleken på Bondegärdet* klart, i Lövgärdet ska vi komplettera *Eklövet* med en aktivitetspark, i Backa utökar vi samarbetet kring *Hjalmarstugans Medborgarkontor* till ett aktivitetshus och vid Frölunda Torg ska vi starta ett *Medborgarkontor*.

**FÖR ATT GE FLER** människor möjlighet att ta sig in på arbetsmarknaden kommer vi i samverkan med andra aktörer att öppna lokala jobbhubbar i samtliga utvecklingsområden, dit personer med behov av stöd och rådgivning kan vända sig. Vi utökar vår städning i egen regi i Hjällbo och anställer ytterligare fem boende i vår egen förvaltning.



Våra samarbeten för att ge unga en meningsfull fritid fortsätter och under 2022 kommer Ellen Key-skolan i Backa, Frölundaskolan, Ryaskolan i Biskopsgården och Lärjeskolan i Hjällbo att erbjuda ett *Lights On*-koncept med aktiviteter för elever efter skoltid.

**UNDER 2022 SJÖSÄTTER** vi en koncerngemensam kompetensplattform för att stärka och stötta våra medarbetare i uppdraget kring våra utvecklingsområden. Vi kommer även att förstärka vår organisation med fler tjänster för att driva utvecklingsarbetet och dialogen med våra hyresgäster.

I slutet av 2021 fick Poseidon det sammanhållande uppdraget för utvecklingsarbetet i Frölunda-Tynnered. Genom ett BID-samarbete som involverar såväl koncernens bolag som privata fastighetsägare och aktörer, staden, ideella organisationer och boende kommer vi att samla många krafter mot ett gemensamt mål i arbete. I Biskopsgården kommer vi att intensifiera vår samverkan med Bostadsbolaget och fler aktörer för att driva utvecklingsarbetet vidare. ●

# INDEX/ SUPERFÖRVALTNING

DEL I STRATEGIN	AKTIVITET 2021	BESKRIVNING	VAR
<b>Trygghetssäkrade fastigheter</b>	<a href="#">Trygghetssäkrade fastigheter</a>	Samtliga fastigheter har inventerats och vi har under året utfört trygghetssäkrande åtgärder som digitala lås, säkrare dörrar, bättre belysning, tryggare utemiljöer med mera.	Alla
	<a href="#">Trygga Trappan</a>	Skyllning i trapphus i samverkan med polisen om att obehöriga kan avvisas från trapphuset och åtalas för olaga intrång.	Alla
<b>Lokal närvaro sju dagar per vecka</b>	<a href="#">Helg- och feriejobb för unga för ökad närvaro</a>	Ökad närvaro med fokus på rent och snyggt under helger och lov.	Hjällbo, Lövgärdet
	<a href="#">Bemannade mötesplatser</a>	Öppna mötesplatser bemannade med koordinatörer i egna lokaler.	Backa, Hjällbo, Lövgärdet
	<a href="#">Bemannade kontor</a>	Lokala husvärds- och distriktskontor i området.	Alla
<b>Trygghetsdialoger</b>	<a href="#">Trygghetsvandringar med hyresgäster</a>	Trygghetsvandringar utomhus under kvällar för att notera och åtgärda insatser som kan leda till ökad trygghet.	Alla
	<a href="#">Utökad närvaro vid särskilda händelser</a>	Vid särskilda händelser under året har vi utökat bemanningen av trygghetsvårdare och övrig personal för att föra dialog och öka närvaron.	Biskopsgården, Hjällbo, Lövgärdet
	<a href="#">Lokala nyhetsbrev</a>	Lokala nyhetsbrev till boende för att särskilt informera om de satsningar som görs inom strategin.	Frölunda Torg, Hjällbo, Lövgärdet

Arbetet med att lyfta våra utvecklingsområden är brett och varje liten del är ett viktigt steg på vägen mot målet. Här listar vi insatser vi gjort under 2021, kopplat till strategin för våra utvecklingsområden.

DEL I STRATEGIN	AKTIVITET 2021	BESKRIVNING	VAR
<b>Trygghetsvårdare</b>	<a href="#">Trygghetsvårdare på plats kvällar och helger kl 15-23</a>	Ökad närvaro genom trygghetsgrupper i samtliga områden.	Alla
<b>Nolltolerans mot kriminell verksamhet</b>	<a href="#">Ny uthyrningspolicy för lokaler</a>	Uppdaterad uthyrningspolicy för lokaler för att motverka och förhindra att kriminell verksamhet bedrivs i våra lokaler.	Alla
<b>Riktiga hyresförhållanden i alla lägenheter</b>	<a href="#">Kontroll av 100 lägenheter per vecka</a>	100 lägenheter per vecka kontrolleras särskilt för att säkerställa att rätt personer är folkbokförda på adresserna och att rätt namn står på brevinkastet.	Alla
	<a href="#">Särskild uthyrningsregel</a>	Särskild uthyrningsregel tillämpas med krav om förvärsinkomst för sökande till 50 % av lägenheterna.	Hjällbo, Lövgärdet
<b>24-timmars åtgärd av skadegörelse och klotter</b>	<a href="#">Allt klotter och skadegörelse ska åtgärdas inom 24 timmar</a>	Nytt avtal som säkerställer att klotter och skadegörelse åtgärdas inom 24 timmar.	Alla
<b>Soppantering utan nedskräpning</b>	<a href="#">Utbyggnad av möjligheter till källsortering</a>	Planering för nya miljöhus i Hjällbo och miljöstationer vid Frölunda Torg för att utöka möjligheterna till sortering.	Frölunda Torg, Hjällbo
	<a href="#">Hyresgästaktiviteter med fokus på sopsortering</a>	Mingelmöte och bemanning av miljörum för att informera om sopsortering och nedskräpning.	Frölunda Torg
	<a href="#">Följeforskning</a>	Följeforskning via Göteborgs Universitet för att kartlägga problematik och analysera de insatser som görs.	Alla



# INDEX / FRAMTIDENS STADSUTVECKLING

DEL I STRATEGIN	AKTIVITET 2021	BESKRIVNING	VAR
<b>7,5 miljarder i beredskap för investeringar i nyproduktion och renovering</b>	<a href="#">Renovering fasader</a>	Renovering av fasader på Daggdroppe- och Klimatgatan samt vid Karlaplatsen.	Biskopsgården
	<a href="#">Renovering p-däck Klimatgatan</a>	Renovering av fasad och utökad belysning på p-däck Klimatgatan.	Biskopsgården
	<a href="#">Lekplatser Bernhards gränd</a>	Renovering av två lekplatser och gemensamhetsyta.	Biskopsgården
	<a href="#">Renovering Skolspåret</a>	Renovering av tak, fasader och fönster på Skolspåret.	Hjällbo
	<a href="#">Miljöhus Hjällbo</a>	Byggnation av 16 nya miljöhus för bättre möjligheter till källsortering i nio fraktioner.	Hjällbo
	<a href="#">Renovering Bondegärdet</a>	Renovering fasader och fönster på delar av Bondegärdet.	Hjällbo
	<a href="#">Framtidens Hjällbo</a>	Samverkansavtal med byggaktörer för att gemensamt bygga fler bostäder och bidra till den sociala utvecklingen av området.	Hjällbo
	<a href="#">Renovering Kaprisgatan</a>	Renovering av tak och fasader på Kaprisgatan.	Lövgärdet
	<a href="#">Nyproduktion Lövgärdet</a>	Investeringsbeslut för nyproduktion av 90 hyresrätter på befintliga byggrätter via Framtiden Byggutveckling.	Lövgärdet

DEL I STRATEGIN	AKTIVITET 2021	BESKRIVNING	VAR
<b>Erbjudande om ombildning</b>	<a href="#">Erbjudande om ombildning</a>	Erbjudande och informationsträffar för 103 hushåll på Bondegärdet i Hjällbo om att ombilda till bostadsrätt.	Hjällbo
<b>Sociala investeringar i framtids-generationen</b>	<a href="#">BackaVarvet</a>	Motionslopp i Backa för att främja hälsa och aktivitet hos unga.	Backa
	<a href="#">Medborgarkontor</a>	Medborgarkontor i Hjalmarstugan i Backa med aktiviteter i samverkan med fler aktörer i området.	Backa
	<a href="#">Biskopsloppet</a>	Motionslopp i Biskopsgården för att främja hälsa och aktivitet hos unga.	Biskopsgården
	<a href="#">Lekplatser</a>	Utveckling av fler lek- och mötesplatser i våra bostadsområden i dialog med boende.	Biskopsgården, Hjällbo, Lövgärdet
	<a href="#">Betongiska trädgården</a>	Stöd till scouterna i Hjällbo i utvecklandet av "Betongiska trädgården" på Skolspåret.	Hjällbo
	<a href="#">Bemannad parklek</a>	Bemannad parklek på Bondegärdet i samverkan med Park- och naturförvaltningen samt socialförvaltningen Nordost. Utformning i dialog med barn i området.	Hjällbo
	<a href="#">Hälsocoach</a>	Hälsocoach, anställd på 50 %, för att planera och genomföra hälsoaktiviteter och dialog med boende.	Hjällbo
	<a href="#">Lokala ungdomsguider</a>	Lövgärdet unga gudier i närområdet i samverkan med föreningen Tikitut.	Lövgärdet

# INDEX / FRAMTIDENS STADSUTVECKLING

DEL I STRATEGIN	AKTIVITET 2021	BESKRIVNING	VAR
<b>Sociala investeringar i framtids-generationen, forts.</b>	<a href="#">Barnstyrelse</a>	Barnstyrelse på Lövgårdetskolan inom ramen för IOP och Skola som arena för att öka delaktighet och inflytande.	Lövgärdet
	<a href="#">Cykelverkstad, cykelkurser och mekkurser</a>	Cykel- och mekkurser för boende i samarbete med Rädda Barnen och Cykelfrämjandet.	Hjällbo, Lövgärdet
	<a href="#">Stipendier</a>	Stipendier till elever i åk 9 för att uppmuntra goda insatser i och utanför skolan.	Lövgärdet
	<a href="#">Mötesplatser</a>	Bemannade mötesplatser – Kärnan och Eklövet – med aktiviteter i samverkan med fler.	Hjällbo, Lövgärdet
	<a href="#">Läxhjälp</a>	Läxhjälp i samverkan med stiftelsen Läxhjälpen samt skolor i området.	Backa, Hjällbo, Lövgärdet, Frölunda Torg
	<a href="#">Samverkan med skolor</a>	Samverkan inom ramen för Lights on och Skola som arena.	Alla
	<a href="#">Aktiviteter för unga efter skoltid</a>	Samverkan med lokala föreningslivet för att skapa aktiviteter för unga. Exempel på aktiviteter: sambafotboll, idrottsinspiration via Dolt, spontanfotboll och basket.	Alla
	<a href="#">Sommarjobb</a>	Vi har erbjudit 175 ungdomar sommarjobb i våra utvecklingsområden.	Alla
	<a href="#">Helg- och feriejobb för ungdomar</a>	Timanställningar för ungdomar under lov och helger.	Hjällbo, Lövgärdet

DEL I STRATEGIN	AKTIVITET 2021	BESKRIVNING	VAR
<b>Jobblyft</b>	<a href="#">Yalla Hjällbo</a>	Förening i samarbete med ABF och föreningen ABC för att skapa jobb åt kvinnor som står långt från arbetsmarknaden. Har uppdrag för bland annat Ikea, Peab och H&M samt öppnade kafé i Eklövet under året.	Hjällbo, Lövgärdet
	<a href="#">Städ i egen regi</a>	Fem boende i området har fått anställning inom lokalvård och tillsyn av tvättstugor.	Hjällbo
	<a href="#">Hjälp att skriva cv</a>	Verkstad för unga som får coaching i att skriva cv.	Hjällbo, Lövgärdet
<b>Spjutspets-satsning</b>	<a href="#">Changers Hub</a>	Innovationshus med syfte att demokratisera framgång och stötta unga att förverkliga sina idéer. Öppnade hub under året vid torget i Hjällbo.	Hjällbo
	<a href="#">Rymdtema Lövgårdetskolan</a>	Spjutspets-satsning på rymdtema på Lövgårdetskolan i samverkan med Chalmers och Cobham Gaisler för att öka ungas intresse för naturvetenskapliga ämnen.	Lövgärdet
	<a href="#">Fastighets-ägaravtal</a>	Samverkansavtal med Victoriahem kring gemensamma trygghetssatsningar i området.	Lövgärdet
	<a href="#">IOP Hjällbo Lövgärdet</a>	Idéburet Offentligt Partnerskap för Hjällbo och Lövgärdet med flera samverkansparter inom ideell, privat och offentlig sektor. Syftar till att mobilisera sociala insatser.	Hjällbo, Lövgärdet
	<a href="#">Gårdsföreningar</a>	Kraftsamling kring gårdsföreningar i syfte att engagera fler boende i sitt bostadsområde. Sker i samverkan med Hyresgästföreningen.	Alla
	<a href="#">Utvecklingsledare</a>	Utvecklingsledare i samtliga områden för att driva samverkan och sociala satsningar.	Alla

## ÅRSRAPPORT

”Vi gör  
det här  
*tillsammans*”

---

**Poseidons redaktion:**

Linda Thorsson,  
Katarina Misic och  
Lena Molund Tunborn

**Produktion:** Rubrik AB

**Redaktör:** Frida Valentin

**Art Director:**

Hanna Finnström

Ingen göteborgare ska behöva bo i ett särskilt utsatt område. Den här rapporten handlar om hur Poseidon bidrar i arbetet med att få bort stadens områden från polisens lista till 2025.